



Устройство защиты от протечек воды Livi Water Control Инструкция

ОПИСАНИЕ

Устройство защиты от протечек воды радиоканальное Livi Water Control (далее – устройство) предназначено для предотвращения затоплений путем перекрытия воды автоматически или по команде пользователя.

При обнаружении затопления устройство переходит в режим тревоги:

1. Индикатор мигает 1 раз красным цветом.
2. Автоматически перекрывается вода при помощи кранов с шаровыми электроприводами.
3. Отправляется оповещение о тревоге на хаб.

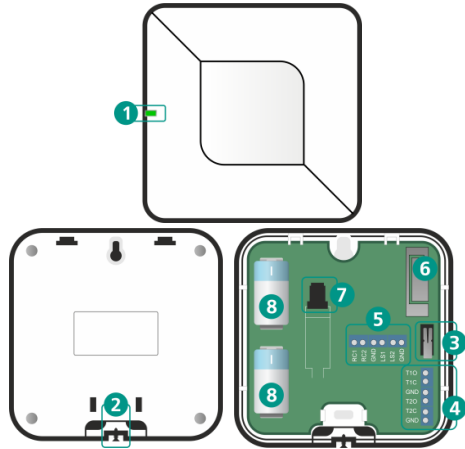
К устройству подключаются:

- 2 шаровых электропривода (ШЭП). Например, Neptun Bugatti PRO 12 В.

- 2 выносных сенсора протечки воды для размещения в зонах с потенциальной возможностью затопления (поставляются в комплекте с устройством).

- 2 бытовых счетчика водоснабжения с импульсным выходом типа «сухой контакт» (геркон). Устройство осуществляет подсчет импульсов, формируемых на выходе счетчика, и передает показания на хаб по радиоканалу. Преобразование измеряемых импульсов в литры производится в системе Livicom на основании паспортных значений параметров веса импульса для каждого типа счетчиков. Устройство запрограммировано на автоматическую передачу показаний счетчиков каждые 12 часов.

ВНЕШНИЙ ВИД



1. Индикатор светодиодный
2. Фиксирующий винт
3. Кнопка тампера
4. Клеммы для подключения ШЭП
5. Клеммы для подключения счетчиков воды
6. Антенна
7. Разъем для подключения адаптера питания
8. Батарейки

ПОДКЛЮЧЕНИЕ К ХАБУ

Если устройство транспортировалось при температуре ниже комнатной, то перед подключением его следует выдержать в помещении в распакованном виде не менее 4 часов.

1. Выкрутите винт (2) и снимите крышку корпуса.
2. Удалите защитные пленки из батарейных отсеков (8). Устройство известит о готовности к связыванию миганием индикатора (1).
3. Подключите устройство к хабу, нажав кнопку + на вкладке «Устройства» в мобильном приложении Livicom. После успешного подключения индикатор (1) мигнет 5 раз зеленым цветом.
4. Закройте корпус устройства и затяните винт (2).

Внимание! Устройство находится в режиме связывания 60 секунд. Если Вы не успели подключить его к хабу за этот период, то извлеките батарейки из устройства и через 30 секунд установите их обратно, соблюдая указанную полярность. Устройство снова перейдет в режим связывания.

ВЫБОР МЕСТА ДЛЯ МОНТАЖА

Устройство следует расположить так, чтобы расстояние от него до выносных сенсоров и до счетчиков водоснабжения не превышало 2 м. Выносные сенсоры для обнаружения затоплений располагают на полу контактами вниз. При подключении устройства к ШЭП, дополнительным ограничением будет длина соединительного провода ШЭП.

Устройство **запрещено** устанавливать на улице и в местах с повышенным уровнем температуры или влажности.

ОЦЕНКА КАЧЕСТВА СВЯЗИ

Выполните проверку качества связи устройства с хабом в предполагаемом месте установки. Оценить качество связи можно 2 способами:

1. В мобильном приложении Livicom на экране настройки устройства.
2. С помощью индикации на устройстве. Для этого дважды нажмите на кнопку тампера (3) и посмотрите на индикатор (1). Соответствие уровня связи и индикации представлено в таблице.

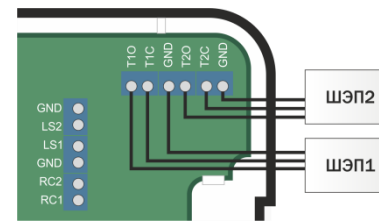
Отличная связь	Индикатор мигает 3 раза зеленым цветом
Хорошая связь	Индикатор мигает 2 раза зеленым цветом
Удовлетворительная связь	Индикатор мигает 1 раз зеленым цветом
Нет связи	Индикатор мигает 4 раза красным цветом

МОНТАЖ УСТРОЙСТВА

1. Вскройте корпус и закрепите устройство в выбранном месте, используя крепеж из комплекта поставки.
2. Если Вы хотите подключить к устройству ШЭП и/или счетчики воды, то:
 - a. **Обязательно** извлеките батарейки и ознакомьтесь с п. «Схемы подключения».
 - b. Подключите устройство к ШЭП с помощью клемм (4). Выберите схему подключения в соответствии с типом Вашего ШЭП.
 - c. Подключите устройство к импульсным выходам водосчетчиков с помощью клемм (5).
3. Закройте корпус устройства и затяните винт (2).
4. Закрепите выносные сенсоры на полу контактами вниз (с помощью липкой ленты из монтажного комплекта).

СХЕМЫ ПОДКЛЮЧЕНИЯ

Трехпроводная схема подключения ШЭП:



Двухпроводная схема подключения ШЭП:

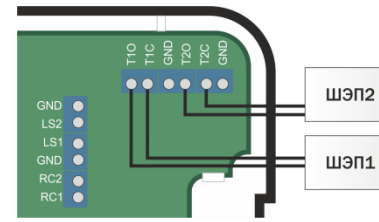
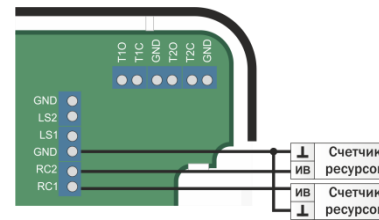


Схема подключения счетчиков водоснабжения:



ПРОВЕРКА РАБОТСПОСОБНОСТИ

Выполните проверку работоспособности выносных сенсоров с помощью замыкания 2 групп металлических контактов сенсора водой или металлическим предметом (например, отверткой). Дождитесь появления светового оповещения (индикатор мигнет красным цветом 1 раз), перекрытия воды (если подключены ШЭП) и извещения в приложении Livicom. Если устройство работает некорректно, то не используйте его и свяжитесь со службой технической поддержки.

УДАЛЕНИЕ УСТРОЙСТВА

- Отвязать устройство от хаба можно 2 способами:
1. В мобильном приложении Livicom на экране настройки устройства.
 2. С помощью кнопки тампера (3). Для этого откройте корпус устройства и извлеките батарейки на 30 секунд. Установите батарейки обратно, соблюдая указанную полярность, и выполняйте быстрые нажатия на кнопку тампера до появления индикации связывания устройства.

ТЕХНИЧЕСКОЕ ОБСЛУЖИВАНИЕ

Техническое обслуживание устройства заключается в своевременной очистке прибора от загрязнений и замене разряженных батареек после получения извещения в приложении Livicom.

Внимание! Не протирайте устройство веществами, содержащими спирт, ацетон, бензин и другие активные растворители.

ТЕХНИЧЕСКИЕ ХАРАКТЕРИСТИКИ

Рабочая частота	868,7 – 869,2 МГц
Радиус действия радиоканала (прямая видимость)	Не менее 1000 м
Мощность радиоканала	25 мВт
Количество подключаемых ШЭП	2 шт
Тип и параметры ШЭП	двигатель постоянно тока напряжение 12 В мощность до 2 Вт
Количество подключаемых водосчетчиков	2 шт
Тип подключаемых счетчиков	Бетар (СХВ-15Д/20Д, СГВ-15Д/20Д), ИТЭЛМА БИЛДИНГ СИСТЕМЗ (WFK 24.D110/080, WFW 24.D110/80) и аналоги
Длина провода для подключения к водосчетчику	не более 2 м
Интерфейс подключения датчика	Импульсный интерфейс типа «сухой контакт» (геркон)
Количество подключаемых выносных сенсоров	2 шт
Длина провода сенсора	1 м (максимально – 2м)
Ток потребления в спящем режиме	26 мкА
Ток потребления в рабочем режиме	до 1 А
Питание (3 В)	2 батареи CR123A*
Диапазон рабочих температур	-20°C ...+55°C
Габаритные размеры	98 x 98 x 34 мм

* На плате устройства предусмотрен разъем (7) для подключения к сети 220 В через адаптер питания 5 В, 1 А.

КОМПЛЕКТАЦИЯ

Устройство защиты от протечек воды Livi WC	1
Выносные сенсоры протечки воды	2
Монтажный комплект	1
Литиевая батарея CR123A	2
Пленка защитная для батареек	2
Паспорт изделия	1
Упаковка	1

СВЕТОДИОДНАЯ ИНДИКАЦИЯ

Обнаружено затопление	Индикатор мигает красным цветом 1 раз
Затопления нет (датчик восстановлен после затопления)	Индикатор мигает зеленым цветом 1 раз
Режим связывания устройства	Индикатор мигает синим цветом в течение 1 минуты
Подтверждение привязки устройства	Индикатор мигает зеленым цветом 5 раз

ГАРАНТИЯ ИЗГОТОВИТЕЛЯ

Изготовитель ООО «НПП «Стелс» гарантирует соответствие устройства техническим условиям АГНС.421453.001 ТУ при соблюдении потребителем условий транспортирования, хранения, монтажа и эксплуатации. Гарантийный срок составляет 5 лет с даты изготовления. Гарантийные обязательства не распространяются на элементы питания. Гарантия не вступает в силу в следующих случаях:

1. Несоблюдение условий эксплуатации;
2. Механическое повреждение устройства;
3. Ремонт устройства другим лицом, кроме Изготовителя.



Декларация о соответствии Техническому регламенту Таможенного союза ТР ТС 020/2011.